

16.03.2011 in Lauterburg

TOP 2 Aktuelles aus der Region PAMINA und von der grenzüberschreitenden Zusammenarbeit am Oberrhein

Beschlussvorschlag:

Der Planungsausschuss nimmt die Vorlage zur Kenntnis.

1. Anlass

Die Verwaltung unterrichtet die Mitglieder der Verbandsversammlung und der Ausschüsse in regelmäßigen Abständen über die grenzüberschreitende Zusammenarbeit am Oberrhein.

2. Sachstand

EURODISTRICT REGIO PAMINA

Im Dezember jährte sich die „Willenserklärung von Wissembourg“, die am 12.12.1988 von den politischen Vertretern in der Südpfalz, dem Mittleren Oberrhein und dem Nordelsass unterzeichnet wurde. Auf der Grundlage des „Karlsruher Übereinkommens“ vom 23.01.1996 wurde im Januar 2003 der grenzüberschreitende Zweckverband REGIO PAMINA gegründet. Im Juni 2008 beschloss die Verbandsversammlung des Zweckverbands die Umbenennung in EURODISTRICT REGIO PAMINA. Mittlerweile gibt es 5 Eurodistricte an der Grenze mit Frankreich (Karte).

Die Organisation zählt insgesamt 15 Mitgliedskörperschaften. Ihr gemeinsames Ziel im Rahmen des EURODISTRICT ist die Förderung und Koordination der grenzüberschreitenden Zusammenarbeit zwischen der Südpfalz (Palatinat), dem Mittleren Oberrhein und dem Nordelsass (Nord Alsace). Mitglieder auf der badischen Seite sind der Regionalverband Mittlerer Oberrhein mit 3 Sitzen, die Landkreise Karlsruhe und Rastatt mit jeweils 2 Sitzen, der Stadtkreis Karlsruhe mit 2 Sitzen sowie der Stadtkreis Baden-Baden und die Stadt Rastatt mit jeweils 1 Sitz. Die Organigramme der Verwaltung sowie der politischen Ebene werden in Anlage 1 dargestellt.

Die drei Ausschüsse des Eurodistricts umfassen die Themenbereiche Raumentwicklung und Verkehr, Finanzen, Wirtschaft und Soziales sowie Umwelt, Tourismus, Sport und Kultur. Anlage 2 führt beispielhaft Tagesordnungen der Ausschüsse auf. Zu den aktuellen Projekten in den drei Ausschüssen gehören u. a.:

- Ausschuss Raumentwicklung und Verkehr:
 - Grenzüberschreitende Buslinie Haguenau-Rastatt/Baden-Baden:
Eine durchgeführte Potenzialstudie zeigt auf, dass eine nachweisbare Nachfrage vorhanden ist. Die kalkulierten Kosten sind allerdings derzeit für die ÖPNV-

Aufgabenträger nicht leistbar. Daher wurde der Vorschlag unterbreitet, ein kleines Konzept für die Einrichtung von Eventverkehren zu erarbeiten.

- Untersuchung der Rheinübergangssituation zw. Gamsheim und Lauterbourg: Der EURODISTRICT ist assoziierter Partner ohne Kofinanzierung.
- Weitere Bestrebungen: Verbesserungen im grenzüberschreitenden Schienenverkehr im EURODISTRICT REGIO PAMINA / durchgehende Zugverbindungen über Wissembourg und Lauterbourg nach Haguenau bzw. Strasbourg; Tarifkooperation KVV-Région Alsace/TER

– Ausschuss Finanzen, Wirtschaft und Soziales:

- Vorbereitung eines Symposiums mit Kindertagesstätten zum Thema Bilingualismus im Herbst 2011.
- Projekt PAMI45+NA zur Verbesserung der Qualifizierung und Integration von Arbeitslosen über 45 Jahren.

– Umwelt, Tourismus, Sport und Kultur:

- Vorbereitung des Dialogforums „Kultur“ am 17.11.2011 in Wissembourg. Ziel ist die Förderung des Austausches der Kulturakteure aus Baden, Nordelsass und Südpfalz.
- Organisation einer Fortbildungsreihe für Akteure der Jugendarbeit aus Baden, Nordelsass und Südpfalz im Herbst 2011 und die Einrichtung einer gemeinsamen Internetplattform.
- PAMINA-Futsal-Cup am 30.03.2011 in Philippsburg-Rheinsheim mit Futsalauswahlmannschaften des PAMINA-Fußball-Ausschusses. Der PAMINA-Fußball-Ausschuss mit Vertretern des badischen, südbadischen, südwestdeutschen und elsässischen Fußballverbands wurde im Januar 2011 gegründet.

Darüber hinaus zählt die Netzwerkarbeit mit verschiedenen Partnern der PAMINA-Region zu den Schwerpunktaufgaben des EURODISTRICTS. Eine beispielhafte Übersicht über die vorhandenen Partner und Netzwerke gibt die Grafik in Anlage 3.

Der Haushalt des EURODISTRICTS REGIO PAMINA für das Jahr 2011 hat ein Volumen von insgesamt 651.277,45 Euro. In diesem Betrag sind neben den Kosten für den Betrieb des EURODISTRICTS auch die Ausgaben für die Aufgaben INFOBEST und Vis-à-Vis sowie die EFRE-Mittel zur Förderung von PAMINA21-Projekten enthalten. Anlage 4 gibt eine Übersicht über die Entwicklung der Mitgliedsbeiträge des Regionalverbands in den Jahren 2003 bis 2010. (siehe auch www.eurodistrict-regio-pamina.eu/).

INFOBEST PAMINA

Die Informations- und Beratungsstelle INFOBEST PAMINA informiert und berät Bürger, Verwaltungen, Politiker, Unternehmen und Vereine bei Fragen zu Themen wie Arbeit, Sozialversicherung, Gesundheit, Steuern oder Rente. Sie wurde 1991 gegründet und war die erste INFOBEST-Stelle am Oberrhein. Inzwischen gibt es vier Beratungsstellen, die sich zu einem Netzwerk zusammengeschlossen haben. Anlage 5 gibt einen Überblick über die Anfragenentwicklung in den Jahren 2005 bis 2010. Als weitere Dokumente wurden der Flyer der INFOBEST und die Agenda 2010 beigelegt. (siehe auch www.infobest.eu)

Ein aktuelles und brisantes Thema ist derzeit die Doppelbesteuerung der Renten von Grenzgängern.

Touristik-Gemeinschaft Baden-Elsass-Pfalz e.V.

Die Touristik-Gemeinschaft Baden-Elsass-Pfalz feierte im vergangenen Jahr ihr 20jähriges Bestehen. Ziel des Vereins ist seit seiner Gründung 1990 die touristische Entwicklung und Vermarktung der PAMINA-Region. Vis-à-Vis erstellt eigene Produkte, z.B. die jährliche, dreitägige Radwanderung durch die deutsch-französische Region und den Veranstaltungskalender. Die Netzwerkbildung der touristischen Akteure untereinander unterstützt Vis-à-Vis u.a. mit dem jährlichen Mitarbeiterseminar. (siehe auch www.vis-a-vis-pamina.eu)

Aktuelle Projekte: Derzeit arbeitet die Touristik-Gemeinschaft an einer Publikation, die besondere Orte im PAMINA-Raum für Feierlichkeiten präsentieren soll. Die Tour de PAMINA findet in diesem Jahr bereits zum 14. Mal vom 8. bis 10. Juli statt. Die Unterlagen enthalten den Vis-à-Vis Veranstaltungskalender 2011, die Radkarte „Radeln im PAMINA-Raum“ sowie den aktuellen Werbeflyer der Tour de PAMINA 2011.

PAMINA21

Der EURODISTRICT setzt seit dem 1.01.2009 das INTERREG IV A-Projekt „PAMINA21-Kleinprojektfonds“ um. Dem EURODISTRICT stehen in diesem Rahmen bis Ende 2011 jährlich 200.000 Euro zur Kofinanzierung von grenzüberschreitenden Kleinprojekten zur Verfügung. Förderfähig sind Projekte, die direkt zur grenzüberschreitenden Bürgerbegegnung beitragen und eine Projektschme von 80.000 Euro unterschreiten. Bisher wurden 18 PAMINA21-Projekte bewilligt. Aufgrund des Erfolgs des Kleinprojektfonds wird der EU-RODISTRICT die Verlängerung der Projektlaufzeit bis zum 31.12.2012 bei der INTERREG-Verwaltungsbehörde beantragen. Eine Übersicht über die bisher bewilligten PAMINA21-Projekte befindet sich in Anlage 6.

Beispiele aktueller Projektanträge:

- PAMINA-Mädchenfußballprojekt, Projektträger: Elsässische Fußballliga (Ligue d'Alsace de Football Association)
- Grenzüberschreitender Kulturaustausch rund um Theater, Tanz, Laienschauspiel und Dialekt zwischen Wissembourg und Herxheim, Projektträger: Relais Culturel Wissembourg

INTERREG IV

Die Laufzeit des Programms INTERREG IV A Oberrhein begann im Jahr 2007 und endet 2013. Insgesamt stehen in diesem Zeitraum 67 Mio. Euro Fördermittel für die Umsetzung grenzüberschreitender Projekte im Oberrheingebiet bereit. In der aktuellen Förderperiode wurden bisher 65 Projekte vom INTERREG Begleitausschuss genehmigt (Stand Dezember 2010).

Im November 2010 wurde das INTERREG IV A Oberrhein-Programm einer Prüfung durch die EU-Kommission unterzogen. Dabei wurde das ordnungsgemäße Funktionieren des Programms festgestellt. Zudem wurde im Jahr 2010 eine Programmevaluierung durchgeführt. Der Endbericht dokumentiert die Ergebnisse der Evaluierung und formuliert Handlungsempfehlungen. Auf dieser Basis soll ein Aktionsplan erarbeitet werden, der zur weiteren Optimierung der Programmumsetzung beitragen soll.

Der Regionalverband ist Mitglied in der Arbeitsgruppe sowie im Begleitausschuss und beteiligt sich in dieser Funktion an den Vorberatungen der Projektanträge sowie an den Bewilligungen.

Zukunft des INTERREG-Programms nach 2013

Im Begleitausschuss am 9.12.2010 berichtete ein Vertreter der Europäischen Kommission über die Zukunft von INTERREG. Derzeit wird auf europäischer Ebene über die Zukunft der Strukturfonds beraten. Auf Initiative von EU-Kommissar Johannes Hahn wurde eine High Level Group eingerichtet, die verschiedene Aspekte der Strukturfonds, wie z.B. Prioritäten, Ausgestaltung der Programme etc., diskutiert. Nach Einschätzung des Vertreters der EU-Kommission wird es auch nach 2013 ein INTERREG-Programm geben. (siehe auch www.interreg-oberrhein.eu/)

Trinationale Metropolregion Oberrhein

Mit dem 11. Dreiländerkongress in Straßburg im Januar 2008 fiel der Startschuss für den Aufbau einer neuen Form der grenzüberschreitenden Zusammenarbeit. Die Vorbereitung des wegweisenden Kongresses haben die Regionalverbände am Oberrhein maßgeblich gestaltet (sog. „Euba-Gruppe“). Die vier Säulen der Trinationalen Metropolregion Oberrhein Politik, Wissenschaft, Wirtschaft und Zivilgesellschaft (vgl. Anlage 7) nahmen ihre Arbeit auf.

Zur Koordination der Arbeiten wurde eine regelmäßig tagende "Ad-hoc-Gruppe" installiert. In dieser Gruppe vertritt der Regionalverband Mittlerer Oberrhein die Regionalverbände. Für die Säule Politik wurde 2010 eine straffere Organisation vereinbart. Die Arbeiten werden nun durch eine Koordinatorin begleitet. Zur Bündelung der Aktivitäten wurde ein Ausschuss der Säule Politik gegründet, in dem auch die Eurodistrikte vertreten sind. Es bilden sich somit drei Ebenen (lokal, regional, großräumig) für die grenzüberschreitende Zusammenarbeit heraus. Dabei nehmen die Eurodistrikte eine wichtige Rolle zwischen den lokalen Kooperationen direkt an der Grenze und der großräumigen Zusammenarbeit im Rahmen der Trinationalen Metropolregion Oberrhein ein. Am 9. Dezember 2010 fand die offizielle Gründung der „Trinationalen Metropolregion Oberrhein“ statt.

Personelle Beteiligung des Regionalverbands:

Die politischen Vertreter des Regionalverbands Mittlerer Oberrhein in den Gremien des EURODISTRICTS REGIO PAMINA sind Herr Bürgermeister Wolfram Jäger, Herr Verbandsvorsitzender Josef Offele und Herr Hermann Heil. Herr Offele hat das Amt des 1. stellvertretenden Vorsitzenden inne und ist Mitglied im Vorstand. Herr Jäger ist Mitglied im Ausschuss für Finanzen, Wirtschaft und Soziales, Herr Heil vertritt die Region im Ausschuss Raumentwicklung und Verkehr.

Im Mai 2011 findet die Wahl des neuen Präsidenten statt. Der Vorsitz wird für die Wahlperiode 2011 bis 2014 von der badischen Seite übernommen.

Den Vorsitz des technischen Lenkungs Ausschusses INFOBEST PAMINA führt der Verbandsdirektor des Regionalverbands Mittlerer Oberrhein. Zudem hat der Verbandsdirektor die Funktion des Geschäftsführers für die Touristik-Gemeinschaft Baden-Elsass-Pfalz e.V. inne und nimmt regelmäßig an den Sitzungen des Ausschusses für Umwelt, Tourismus, Sport und Kultur des EURODISTRICTS teil. Der Vorsitzende und der Verbandsdirektor des Regionalverbands begleiten in ihrer Funktion als Mitglied des Begleitausschusses bzw. der Arbeitsgruppe INTERREG IV A auch das Oberrhein-Programm.

Für die badischen Mitgliedskörperschaften übt der Regionalverband die Koordination aus.

3. Position

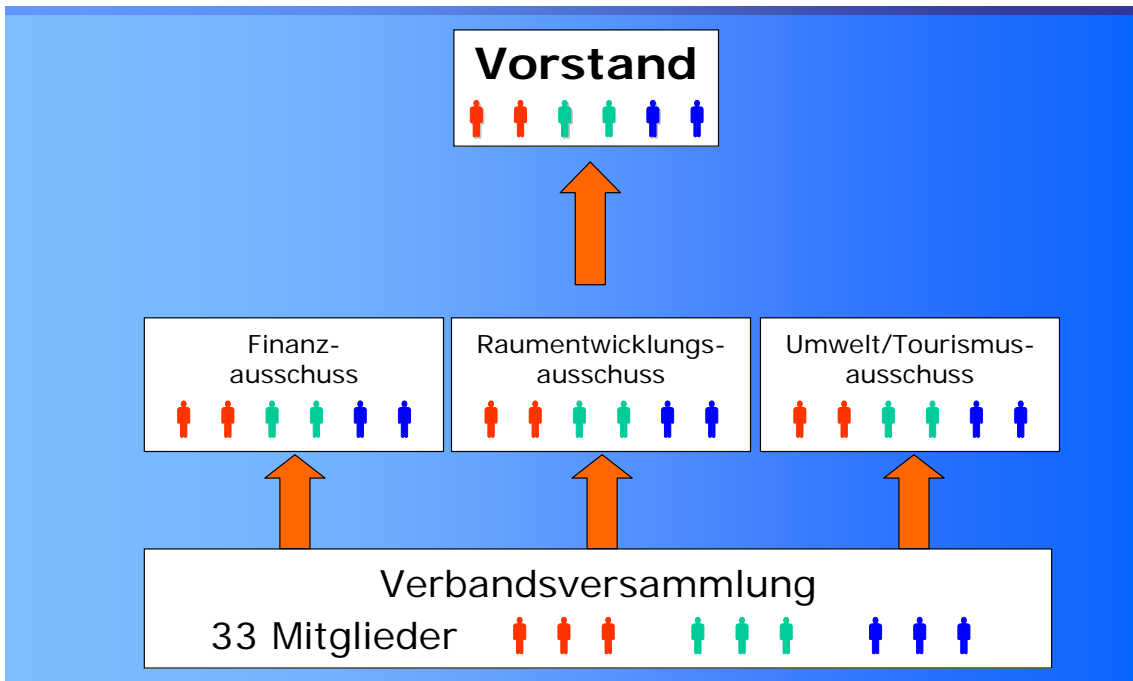
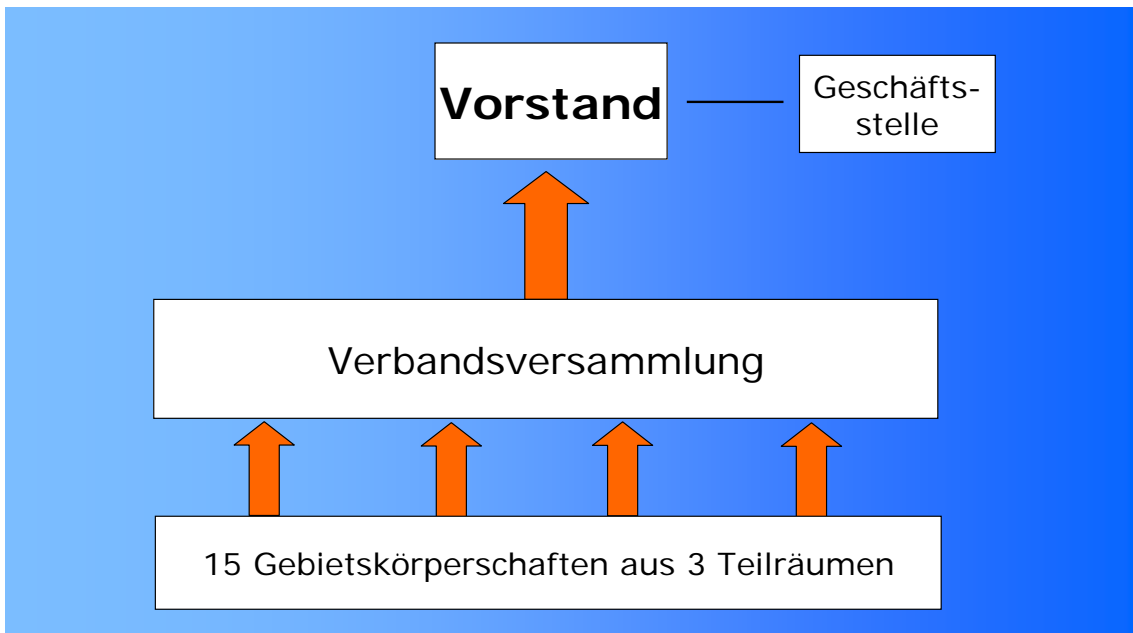
Der Regionalverband Mittlerer Oberrhein unterstützt die grenzüberschreitenden Aktivitäten des EURODISTRICTS REGIO PAMINA.

- Der Verbandsdirektor -

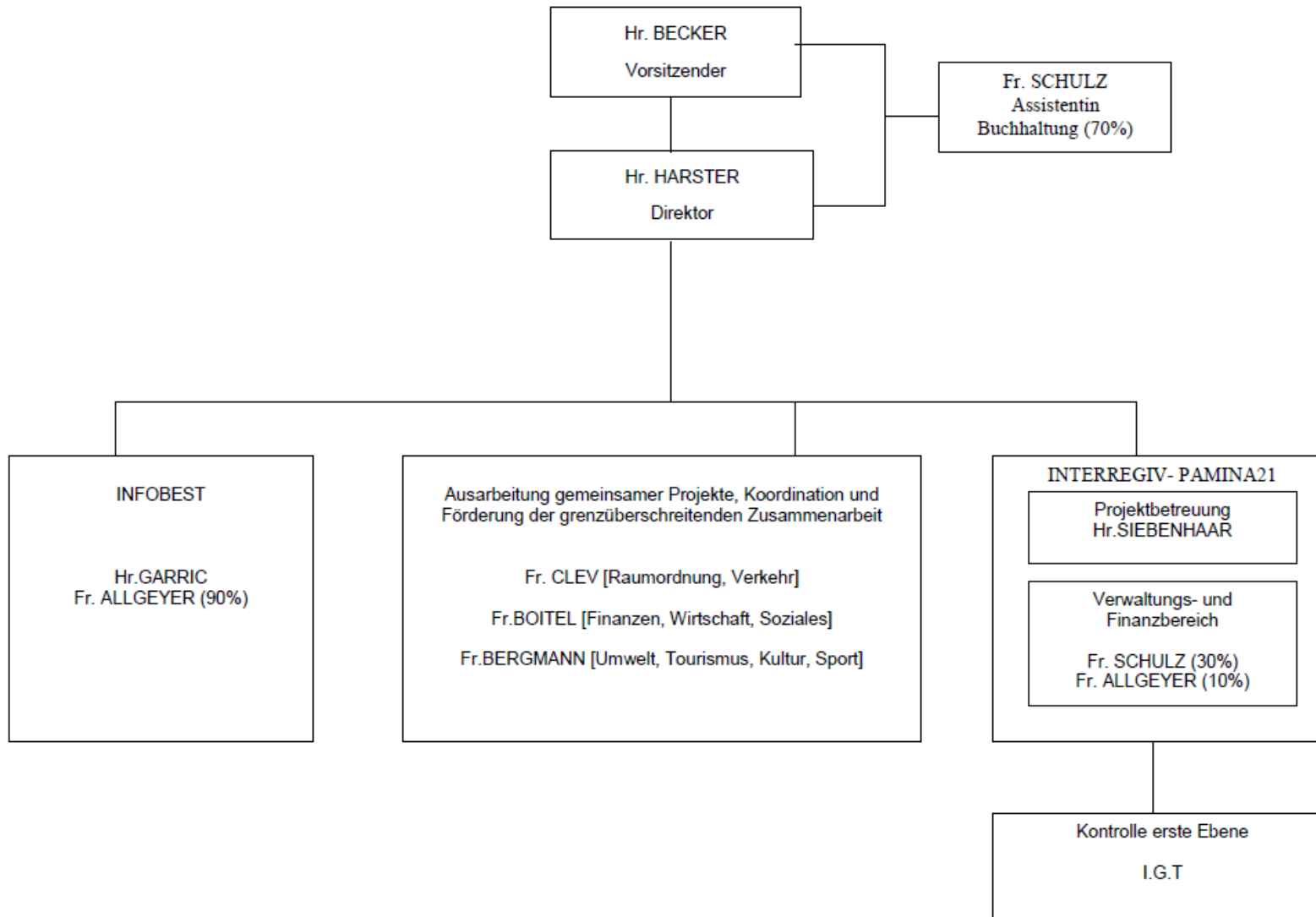
Grenzüberschreitende Eurodistrikte



EURODISTRICT REGIO PAMINA: Organigramme der Verwaltung sowie der politischen Ebene



EURODISTRICT REGIO PAMINA



Beispiele für Tagesordnungen

EURODISTRICT REGIO PAMINA

**Commission des finances, de l'économie et
des affaires sociales**
**Ausschuss für Finanzen, Wirtschaft und
Soziales**

Tagesordnung der Sitzung vom
22. September 2010 um 9.30 Uhr
in Scheibenhardt

Teil 1 : 9h30

- 1 Haushaltsvorentwurf 2011
- 2 Sonderhaushalt EFRE-Mittel :
Haushaltsvorentwurf 2011

Teil 2 : 10h00

→ Präsentationen mit anschließender
Diskussion

- 3 Präsentation der Projekte des PAMINA
Weiterbildungsparks
*Herr Fritz-Gerhardt KUHN,
CJD-Maximiliansau*
- 4 Präsentation des Projektes TRI-PRO-COM
*Frau Stephanie HEIECK,
Regierungsschuldirektorin ADD-Neustadt*
- 5 Verschiedenes

Ordre du jour de la séance du
22 septembre 2010 à 9h30
à Scheibenhardt

Partie 1 : 9h30

- 1 Pré-orientation budgétaire 2011
- 2 Budget annexe fonds FEDER :
Pré-orientation budgétaire 2011

Partie 2 : 10h00

→ Présentations suivi d'un débat

- 3 Présentation des projets du
Parc de formation PAMINA
*Herr Fritz-Gerhardt KUHN,
CJD-Maximiliansau*
- 4 Présentation du projet TRI-PRO-COM
*Frau Stephanie HEIECK,
Regierungsschuldirektorin ADD-Neustadt*
- 5 Divers

EURODISTRICT REGIO PAMINA

Ausschuss für Umwelt, Tourismus, Sport und Kultur
Commission de l'environnement, du tourisme, des sports et de la culture

TAGESORDNUNG ORDRE DU JOUR

Tagesordnung der Sitzung vom
Donnerstag, den 24. Februar 2011
um 10:00 Uhr
in Durmersheim

1 PAMINA21 – Verlängerungsantrag

PAMINA21-Projektanträge

- 2 a) „GRENZÜBERSCHREITENDE
BERÜHRUNG VON THEATER
UND TANZ:...”
b) „Sport, Fun & Mehr – Zeig's Dir
in Paminaland“
c) „PAMINA MÄDCHEN „ZUM
VORSPIEL DER WM“

- 3 PAMINA21-Abschlussberichte
a) „PAMINA – unsere Zukunft“
b) „Noten ohne Grenzen“
c) „Lavendel-Linie“

4 PAMINA Futsal-Cup

5 Projekt „Der Handel über Grenzen
hinweg“

6 Verschiedenes

Ordre du jour de la séance du
jeudi 24 février 2011
à 10h00
à Durmersheim

1 PAMINA21 – Demande de prolongation

PAMINA21 – Demandes de projet

- 2 a) « THÉÂTRE ET DANSE EN
FRONTIÈRE :... »
b) « Sport, Fun und mehr –
Rencontre au pays Pamina »
c) FESTI'FOOT FILLES

- 3 Rapports finaux PAMINA21
a) « PAMINA – notre futur »
b) « Notes sans frontières »
c) « La Ligne Lavande »

4 Coupe de Futsal PAMINA

5 Projet «Le commerce à travers les
frontières »

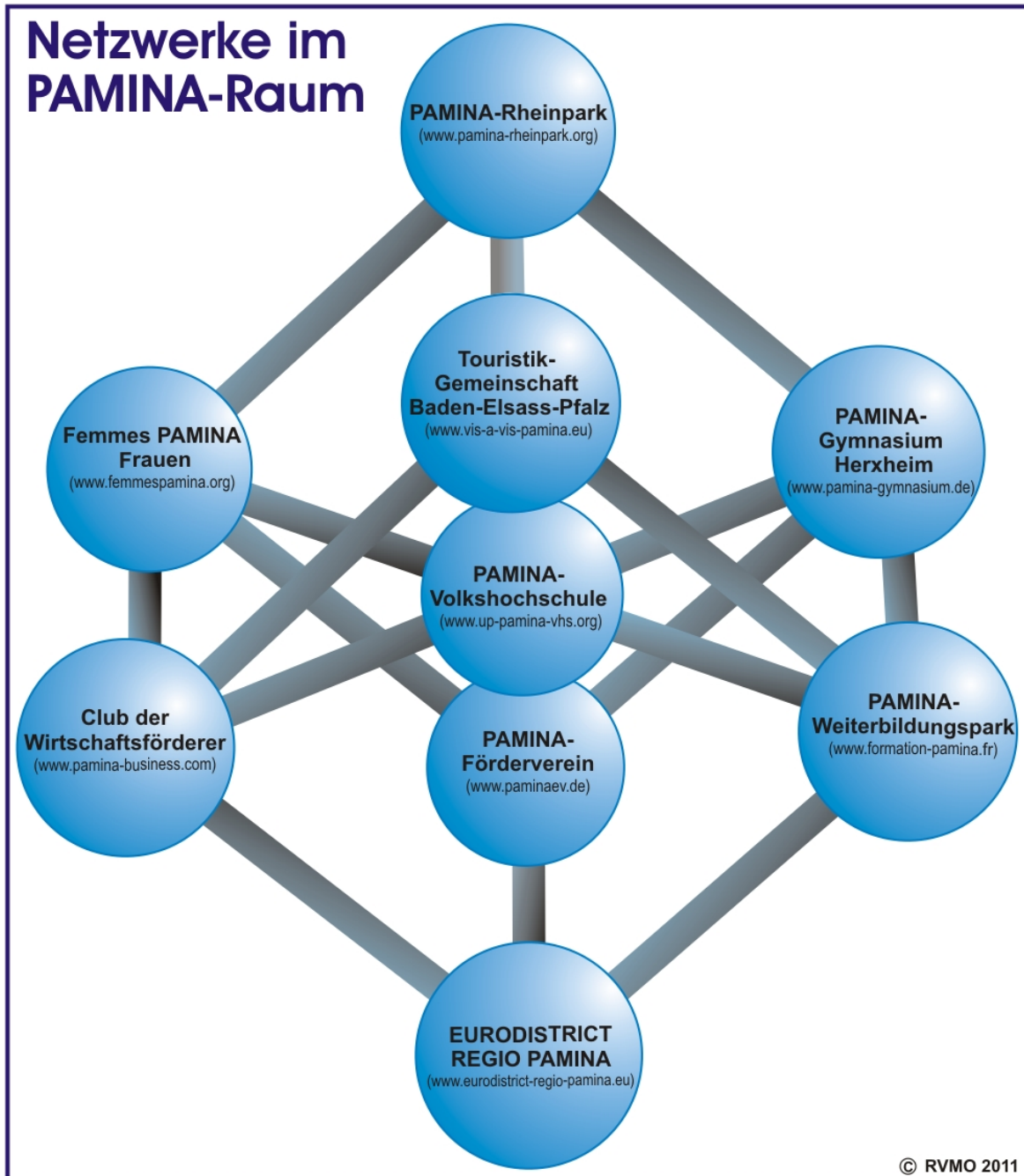
6 Divers

Ausschuss Raumentwicklung vom 15. Februar 2011 um 9h00

TAGESORDNUNG

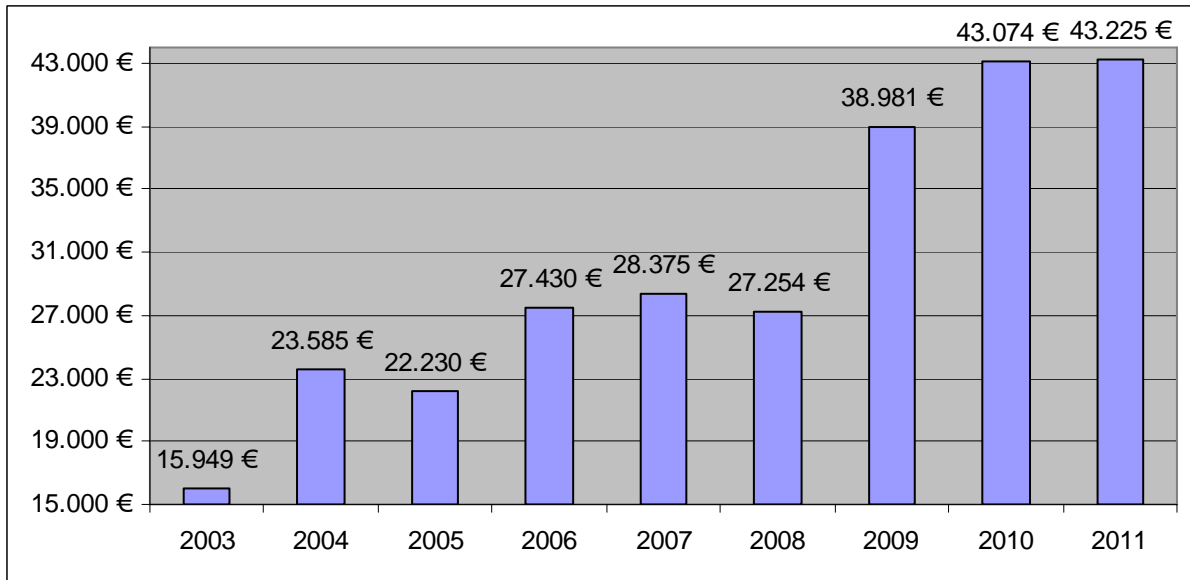
- ▶ 1. ÖPNV: Grenzüberschreitende Buslinie Rastatt/Baden-Baden - Haguenau: Ergebnisse der Potenzialstudie und weitere Vorgehensweise
- ▶ 2. Straße: Neubau der A 65 zwischen Kandel/Wörth und Neulauterburg: Projektstand und -perspektiven
- ▶ 3. Europa: 5. Bericht über den wirtschaftlichen, sozialen und territorialen Zusammenhalt: Stellungnahme des EURODISTRICT REGIO PAMINA
- ▶ 4. Verschiedenes - Termine

EURODISTRICT REGIO PAMINA: Partner und Netzwerke im PAMINA-Raum



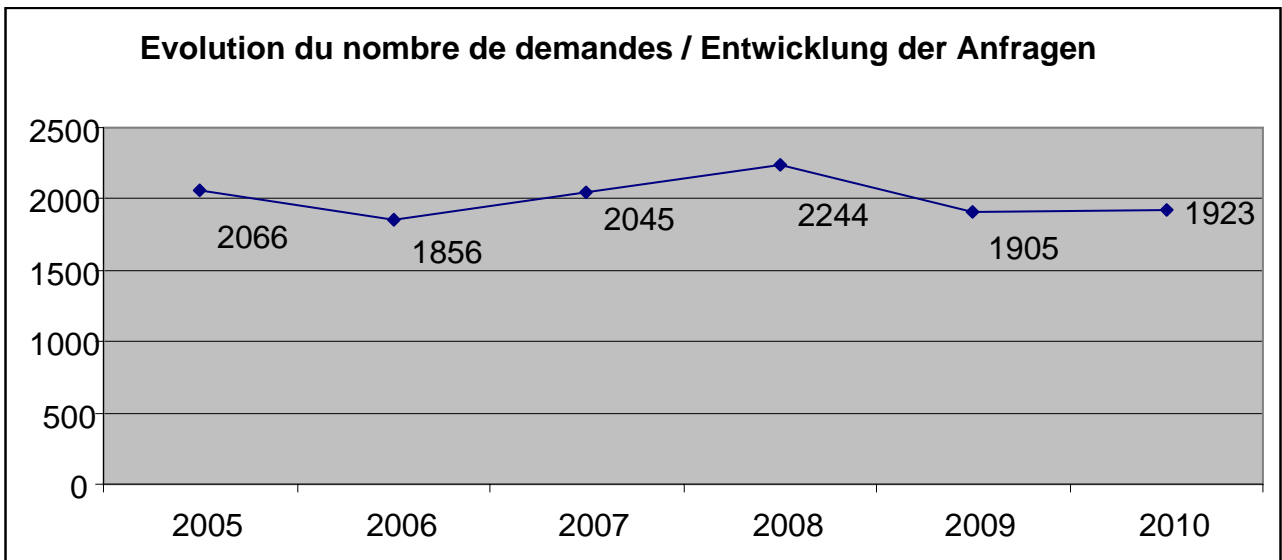
Anlage 4
zu Vorlage Nr. 41/VIII
an den PA

Übersicht über die Entwicklung der Beiträge des Regionalverbandes Mittlerer Oberrhein für die Mitgliedschaft beim EURODISTRICT REGIO PAMINA in den Jahren 2003 bis 2010



Quelle: RVMO 2011

INFOBEST PAMINA: Entwicklung der Anfragen in den Jahren 2005 bis 2010



Quelle: Tätigkeitsbericht der INFOBEST PAMINA 2010

Übersicht über bewilligte Projekte seit 1.01.2009 im Rahmen des Kleinprojektfonds PAMINA21

BEWILLIGTE Kleinprojekte / Microprojets ACCEPTES	Zeitraum/ période
MüReDé - Die Schatzwächterin <i>MüReDé - La gardienne de trésor</i>	Schuljahr 2009-2010
Grenzüberschreitende Woche der Eloquenz <i>Semaine transfrontalière de l'éloquence</i>	2009
Entwicklung eines euroregionalen Kulturkonzeptes für Nord-Elsass und Südpfalz: Inwertsetzung der Musikprogramme der Vereine Festival international de musique de Wissembourg und der Gesellschaft der Musikfreunde Bad Bergzabern	2009
<i>Développement d'une démarche culturelle commune entre Wissembourg et Bad Bergzabern</i>	2009
Begegnung der Kulturen im PAMINA-Raum: „Vom Schlagbaum zum Kulturbaum“ <i>Rencontres culturelles dans la l'espace PAMINA - Vum schlaabaum zuem kùltürbaum</i>	2009
Wettbewerb und Ausstellung „Wasser, Quelle aller Inspiration“ <i>Concours et exposition "L'Eau, source d'inspiration"</i>	2009-2010
PAMINA – unsere Zukunft <i>PAMINA - notre futur</i>	Schuljahr 2009-2010
Symposium für Sandsteinskulpturen Weißenburg / Bad Bergzabern <i>Symposium de sculptures en grès Wissembourg / Bad Bergzabern</i>	2010
Grenzüberschreitender Themenpfad: Unterwegs in Raum und Zeit ... <i>Sentier transfrontalier thématique: Chemin faisant, par delà la frontière et les époques...</i>	2009-2010
Revitalisierung des grenzüberschreitenden Lautertal-Radwegs als nachhaltige Freizeit- und Begegnungsstätte für die Bürger des PAMINA-Raums <i>Revitalisation de la piste cyclable transfrontalière de la Lauter comme lieu de loisirs et de rencontre durable pour</i>	2010
Lavendel-Linie <i>Ligne Lavande</i>	2009-2010
Grenzüberschreitende Performance-Woche "Sie haben eine neue Nachricht" <i>Semaine d'expression transfrontalière "Vous avez une nouveau message"</i>	2010
Noten ohne Grenzen <i>Notes sans frontières</i>	2010
Grenzüberschreitendes Fährfest <i>Fête transfrontalière du bac</i>	2010
Deutsch-Französische Weihnachtskonzerte <i>Concerts de Noël franco-allemands</i>	2010-2011
Frauenetzwerke im PAMINA-Raum <i>Réseaux de femmes dans l'espace PAMINA</i>	2010
Classic-Award Preisträgerkonzerte in Wissembourg und Weingarten <i>Concerts des lauréats du Classic-Award à Wissembourg et Weingarten</i>	2010-2011
2. internationales PAMINA Nachwuchsschwimmfest <i>2ème meeting international des jeunes nageurs PAMINA</i>	2010-2011
Schmugglerfest 2011 <i>Fête des contrebandiers 2011</i>	2010-2011

Anlage 6
zu Vorlage Nr. 41/VIII
an den PA

Trinationale Metropolregion Oberrhein

